

Integrales Monitoring regionale Arbeitsgruppe Ibbenbüren

TOP 4 – aktuelle Situation des Betriebes

Aktuelle Situation des Betriebes - Rückzug

Abschluss des Bergwerks:

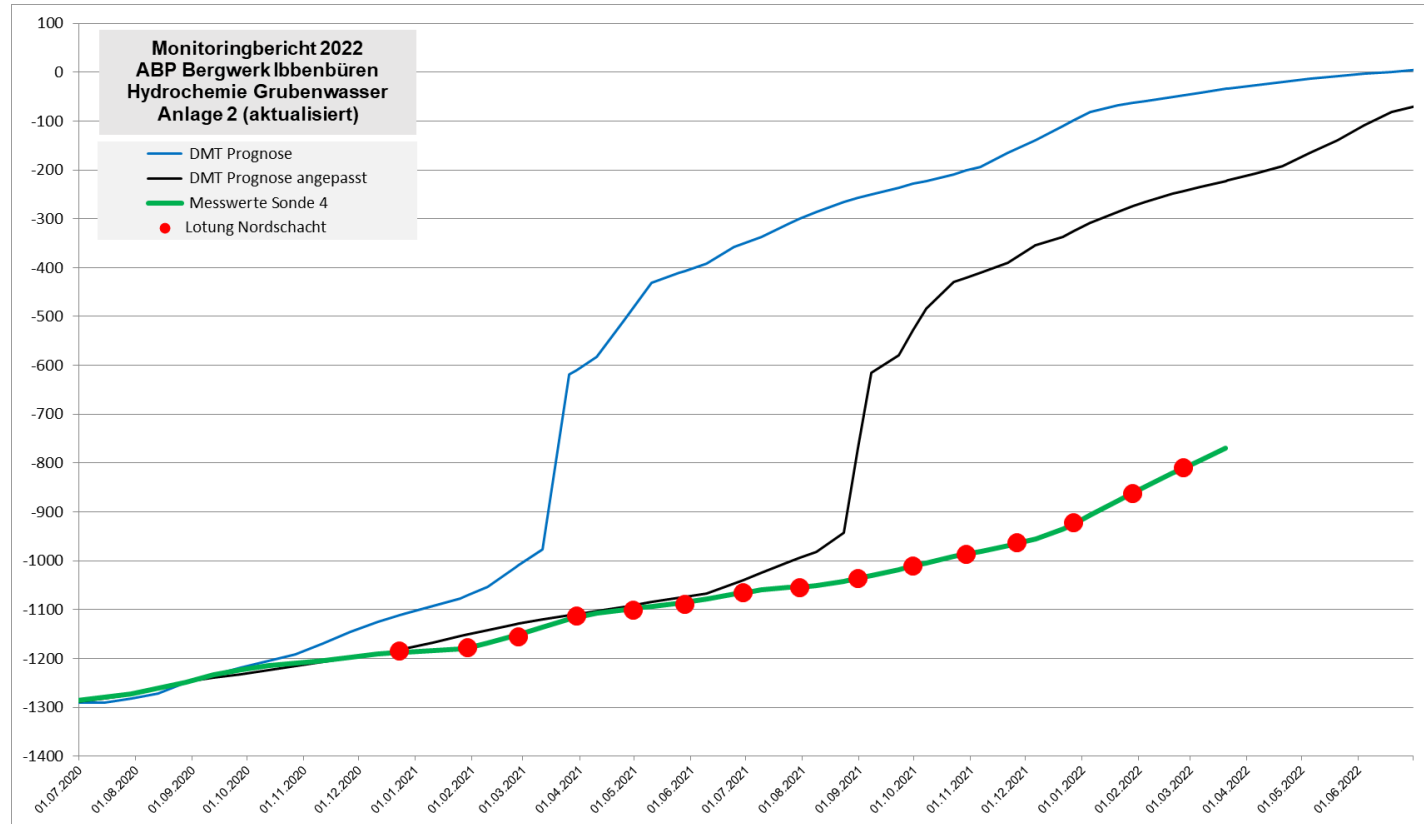
- 03.04.2020 Zulassung des Abschlussbetriebsplans UT
- 07.06.2020 Verfüllung des Nordschachts
Einstellung der Wasserhaltung (Ostfeld)

März 2021 Schächte Oeynhausen I / II / III und Bockraden dauerstandsicher verfüllt
→ das Bergwerk ist verschlossen

Rückzug von den Tagesanlagen:

- Oeynhausen Süd → Übergeben an die Stadtwerke
- Oeynhausen Nord → Rückbau der Aufbereitungsanlagen abgeschlossen
Beginn des 2. Rückbauabschnitts (Bandbrücken, Hallen ...)
- Nordschacht → Gebäude sind geräumt, techn. Anlagen rückgebaut
- Theodor → Standort ist zurückgebaut

Aktuelle Situation des Betriebes - Grubenwasserstand

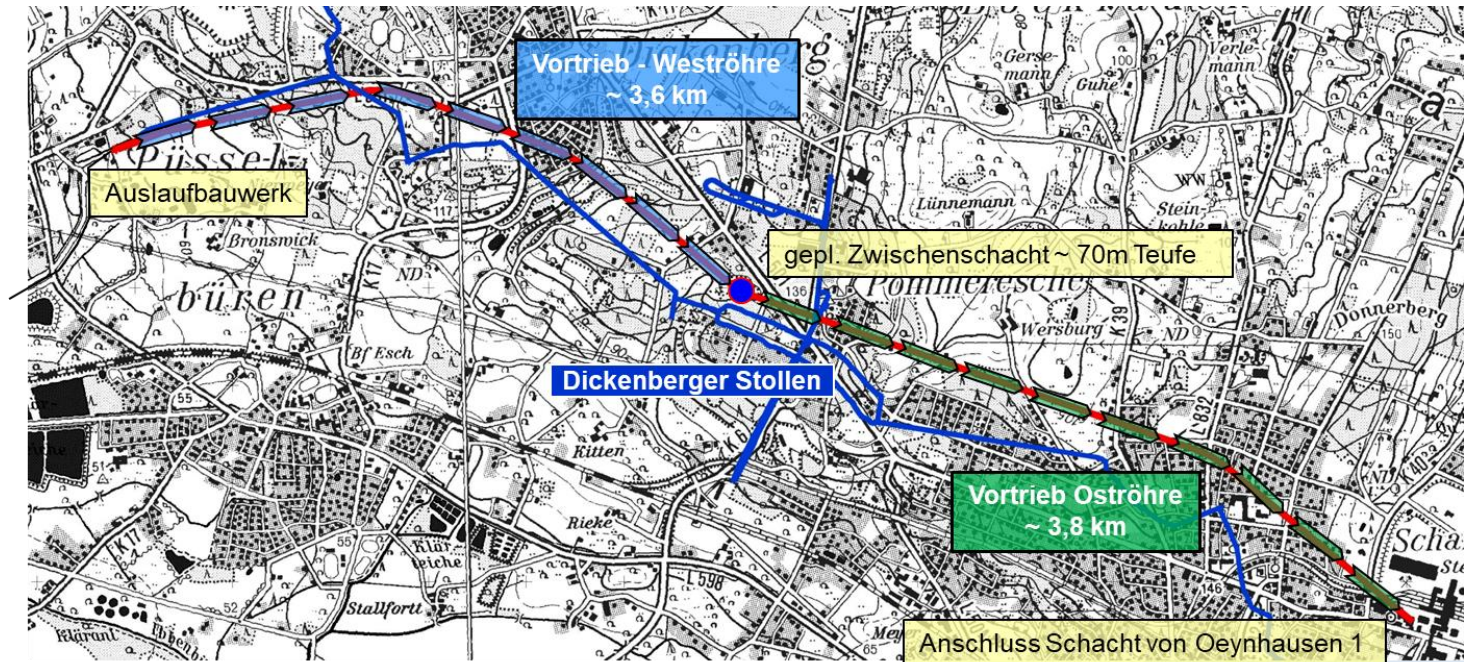


Aktuelle Situation des Bergwerks - langfristige Wasserhaltung

Grubenwasserkanal:

März 2022

Arbeiten am Auslauf, Mittelschacht und Schacht 1 laufen



Aktuelle Situation des Bergwerks - langfristige Wasserhaltung

Grubenwasserkanal:

Auslaufbereich: Herstellung der Baugruben, Baustelleneinrichtung
(Container, Reifenwaschanlage, Zäune ...)

Bohrpfahlverfahren: Dichtblock abgeschlossen, z.Zt. Startbaugrube und Kanal



Aktuelle Situation des Bergwerks - langfristige Wasserhaltung

Grubenwasserkanal: Zwischenschacht:

Bau der Infrastruktur

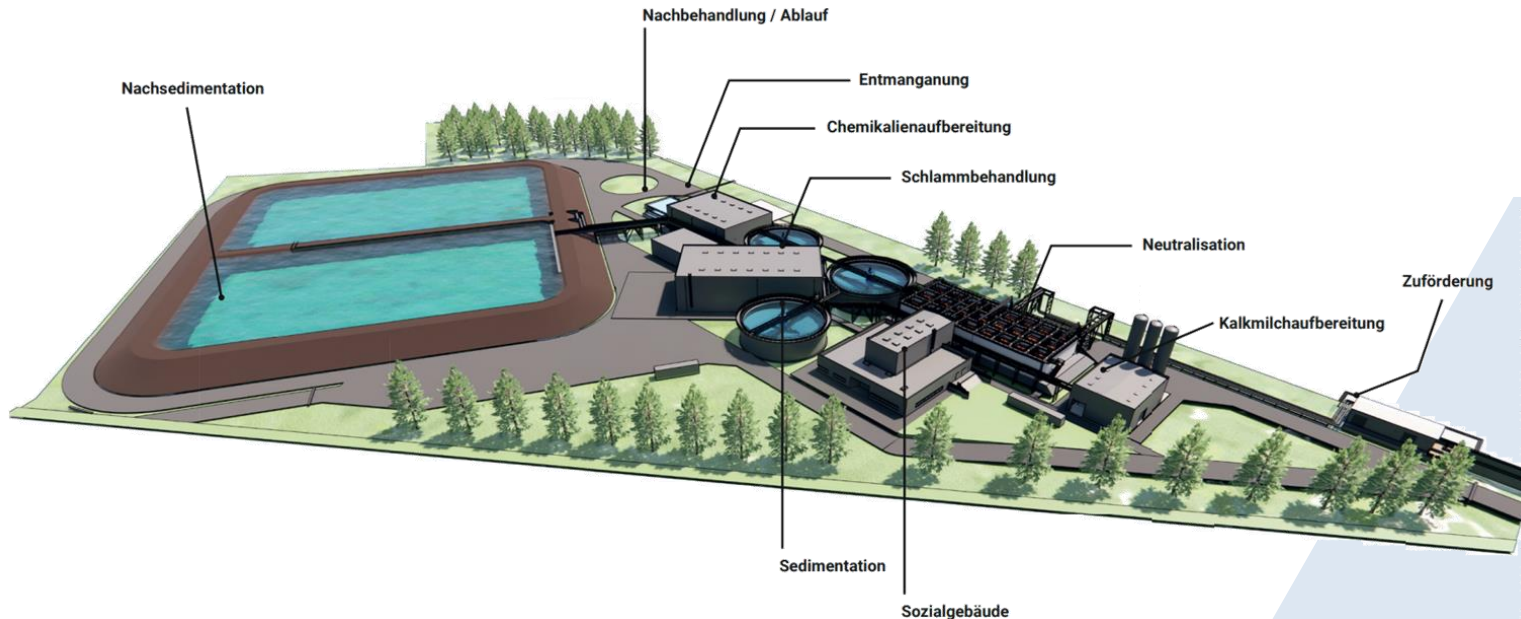
Erstellung der Schachtes
Schachtkopf auf 5m Teufe
Betonierung des Ausbaus
Fundamente Portalkran



Aktuelle Situation des Bergwerks - langfristige Wasserhaltung

Anlagen zur Grubenwasseraufbereitung:

Gravenhorst: Zulassungen liegen vor, Nachklärbecken ist vergeben
Baubeginn II/2022



Aktuelle Situation des Bergwerks - langfristige Wasserhaltung

Anlagen zur Grubenwasseraufbereitung:

Püsselbüren:

Der Hallenbau ist abgeschlossen
Kalksilos sind aufgestellt
Betonbau Entmanganung abgeschlossen

z.Zt. Befestigungsarbeiten (Asphaltierung)

Fertigstellung Mitte 2022



Integrales Monitoring regionale Arbeitsgruppe Ibbenbüren

TOP 4 – Themenblock Ausgasung

Laufende Monitoringmaßnahmen - Ausgasung

Gutachten zur Gefährdungsabschätzung und zum Monitoring ... möglicher Gasaustritte ...
Bestandteil des Abschlussbetriebsplans unter Tage (Anlage 11)

Das Monitoring wurde plangemäß fortgesetzt.

Die Gasabsaugung ist weiterhin in Betrieb und bis zum Abschluss besichert.

Die im letzten Bericht beschriebenen Warnwertüberschreitungen sind weiterhin aufgetreten.
Grundsätzlich sind die Messergebnisse stark luftdruckabhängig.

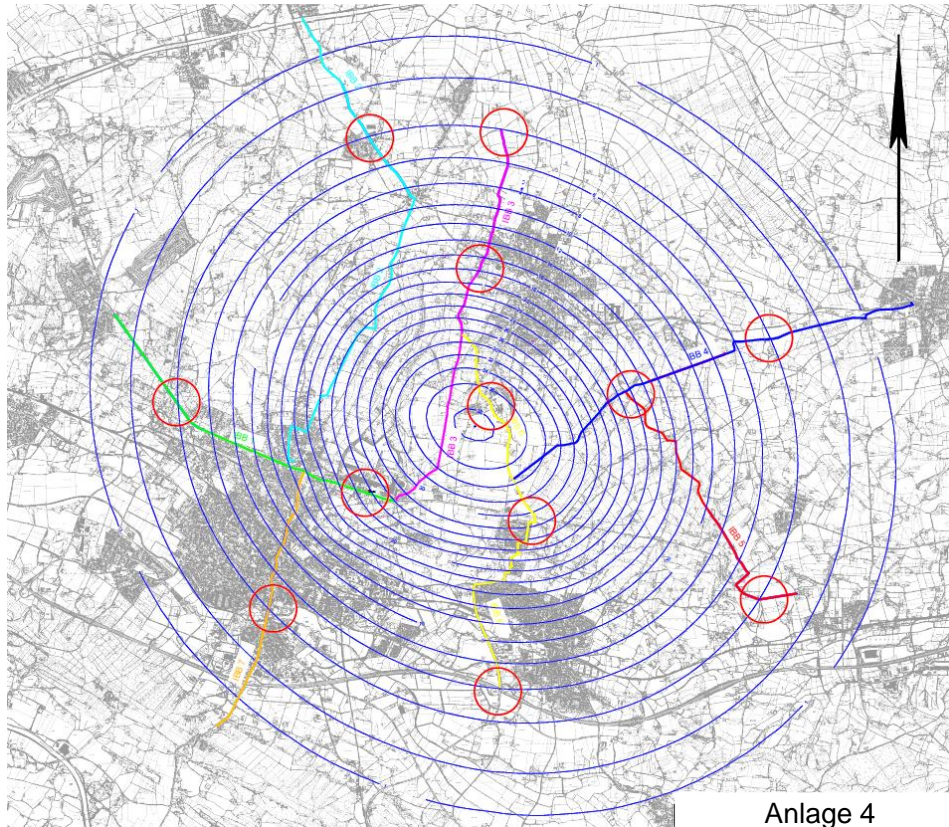
An einem einzelnen Messpunkt wurde ein Anstieg festgestellt, der weiter untersucht wird.

Der Gutachter konnte bei keiner Messung eine Gefährdungssituation feststellen.

Integrales Monitoring regionale Arbeitsgruppe Ibbenbüren

TOP 4 – Themenblock Bodenbewegungen

Laufende Monitoringmaßnahmen - Bodenbewegungen



Anlage 4

Feinnivellement

ca. 47 km / alle 4 Jahre
Urmessung 01-02/2021

GPS

Urmessung 12/2020 und 01/2021
1. Folgemessung 12/2021
Die Messung hat keine signifikanten
Bodenbewegungen ergeben.

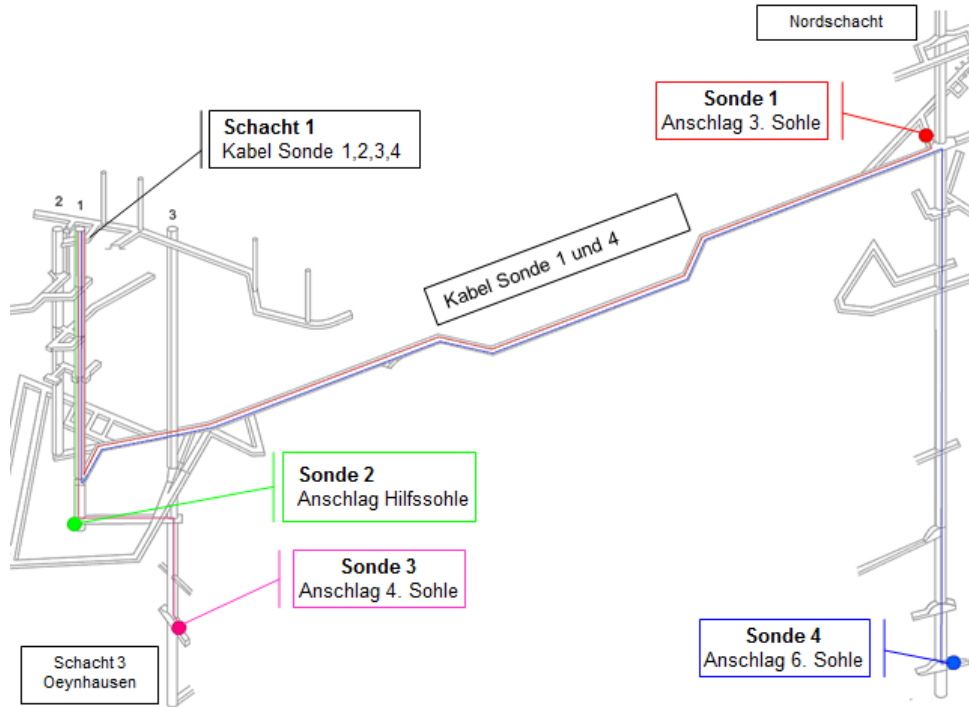
Unstetigkeitszonen

Urmessung 02/2021
1. Folgemessung 11/2021
In beiden Messlinien wurden ca. 3mm
Bewegung an den UZ festgestellt.
(Bereich natürlich auftretender Bewegungen)

Integrales Monitoring regionale Arbeitsgruppe Ibbenbüren

TOP 4 – Themenblock Wasser

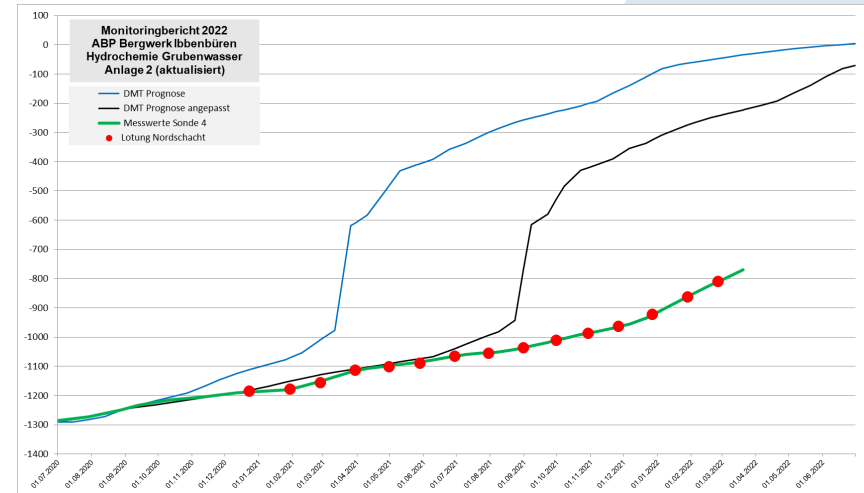
Laufende Monitoringmaßnahmen - Grubenwasser



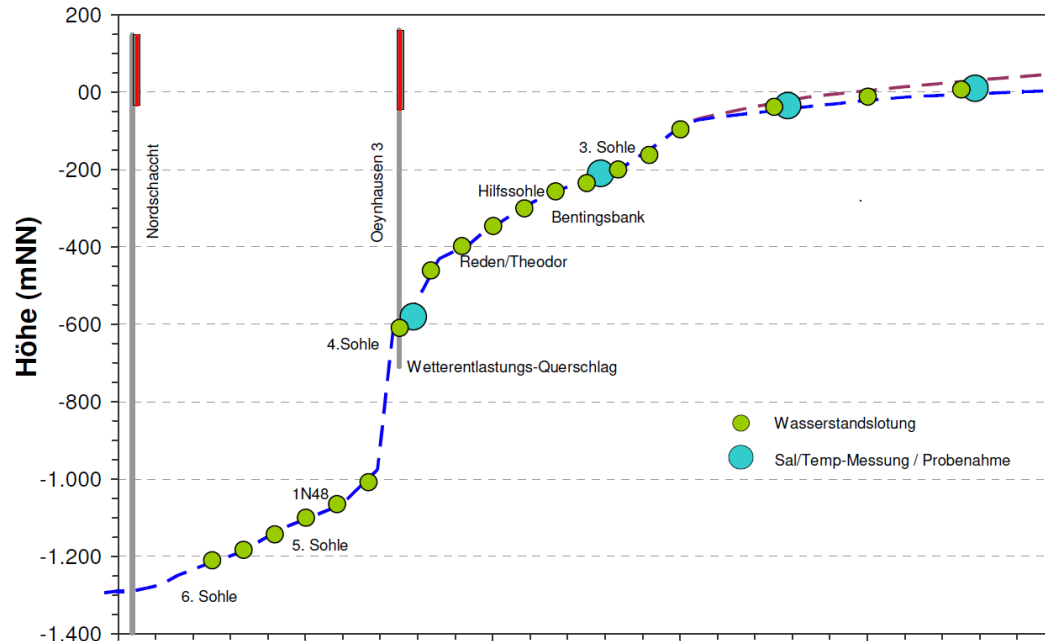
Sonden im Grubengebäude:

Im Grubengebäude sind 4 Sonden installiert welche Messwerte zum Wasserstand, Temperatur, Leitfähigkeit und Fließgeschwindigkeit liefern.

Die Werte werden kontinuierlich registriert. Sonde 4 ist aktiv. Sonde 3 ab ca. 06/2022.



Laufende Monitoringmaßnahmen - Grubenwasser



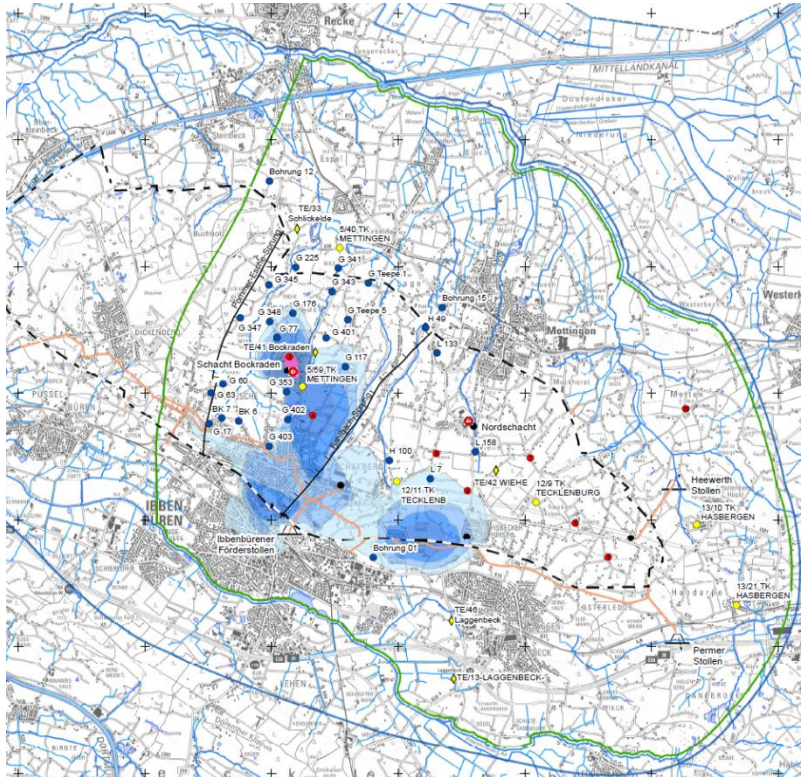
Lotungen / Probenahmen:

Zusätzlich zu den Sondenwerten sind in den Schächten Lotungen und Probenahmen durchzuführen.

Probenahmen sind ab einem Niveau von -600 mNN im Schacht Oeynhaus 3 möglich.

Nach derzeitiger Prognose wird das Niveau im 2. HJ 2022 erreicht sein.

Laufende Monitoringmaßnahmen - Grundwasser



Grundwasserpegel:

38 Pegelmessstellen, alle 2 Monate
Die Pegel werden wie festgelegt beprobt.

Quellen:

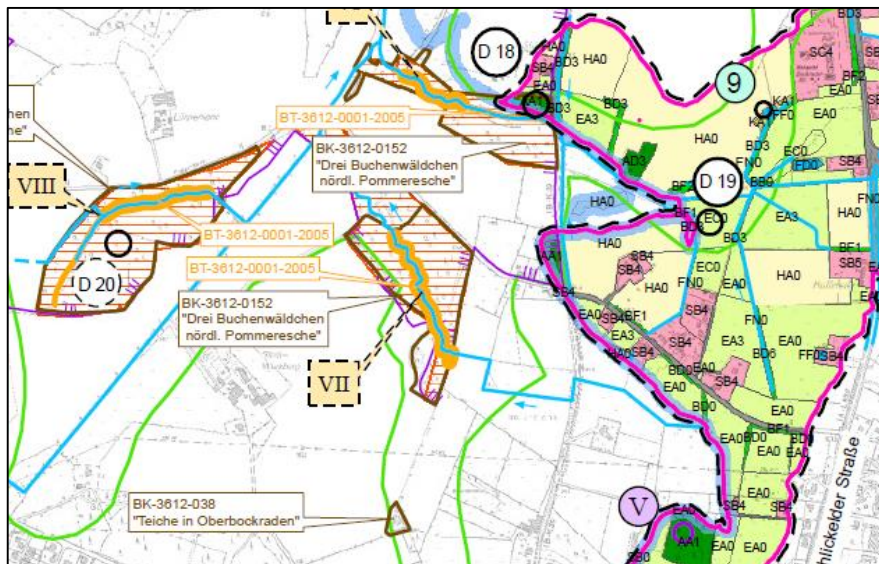
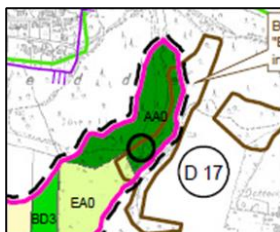
18 Quellen, halbjährlich

Stollenmundlöcher:

Heewerth Stollen und Permer Stollen
Alle 3 Monate Abfluss und Qualität

Die 2021 durchgeführten Messungen haben keine Besonderheiten gezeigt.
Einflüsse des bisherigen Grubenwasseranstiegs (Niveau Ende März 2022: ca. -745 mNN) sind auszuschließen.

Laufende Monitoringmaßnahmen – Belange des Natur- und Artenschutzes



2021 Erstuntersuchungen

Im August 2021 wurden 4 Dauerflächen für Vegetationsuntersuchungen eingerichtet und untersucht:

- D 17 Buchenwald, mäßig basenreich
- D 18 Eichen-Buchenwald, artenarme Krautschicht
- D 19 Grünland mit Flutrasenfragmenten
- D 20 Buchenwald, artenarme Krautschicht (externe Referenzfläche)

Der Untersuchungsstandort V für Laufkäferuntersuchungen wurde eingerichtet und von Mitte August bis Mitte Oktober beprobt.

2022 Untersuchungen aller Untersuchungs-Standorte

- Vegetationsuntersuchungen der Dauerflächen D 06, D 17, D 18, D 19 und D 20
- Amphibienuntersuchungen an Stillgewässern Nr. 9, Nr. 22 und Nr. 23 und an den Fließgewässern Nr. VI, Nr. VII und Nr. VIII (Feuersalamander-Biotope)
- Laufkäferuntersuchungen an den Standorten I und V